

HOLICKO

KRAJEM EMILA HOLUBA



Pracovní list s informacemi o obci, matematickými a čtenářskými úlohami.

POBĚŽOVICE U HOLIC



Počet obyvatel

309

(k 1. 1. 2024, zdroj ČSÚ)



Počet domů

105

(k 26. 3. 2021, zdroj ČSÚ)



Rozloha

1 343 ha

(k 1. 1. 2024, zdroj ČSÚ)



1. písemná zmínka

1494



Poběžovice u Holic – obec s největším rozhledem

- Nejvýše položená obec na Holicku
- Nejlesnatější obec Holicka – 80 % plochy katastrálního území obce tvoří lesy
- Obec, kterou znají díky motokrosu po celém světě



Spolufinancováno
Evropskou unií



Informace o obci Poběžovice u Holic a její historii

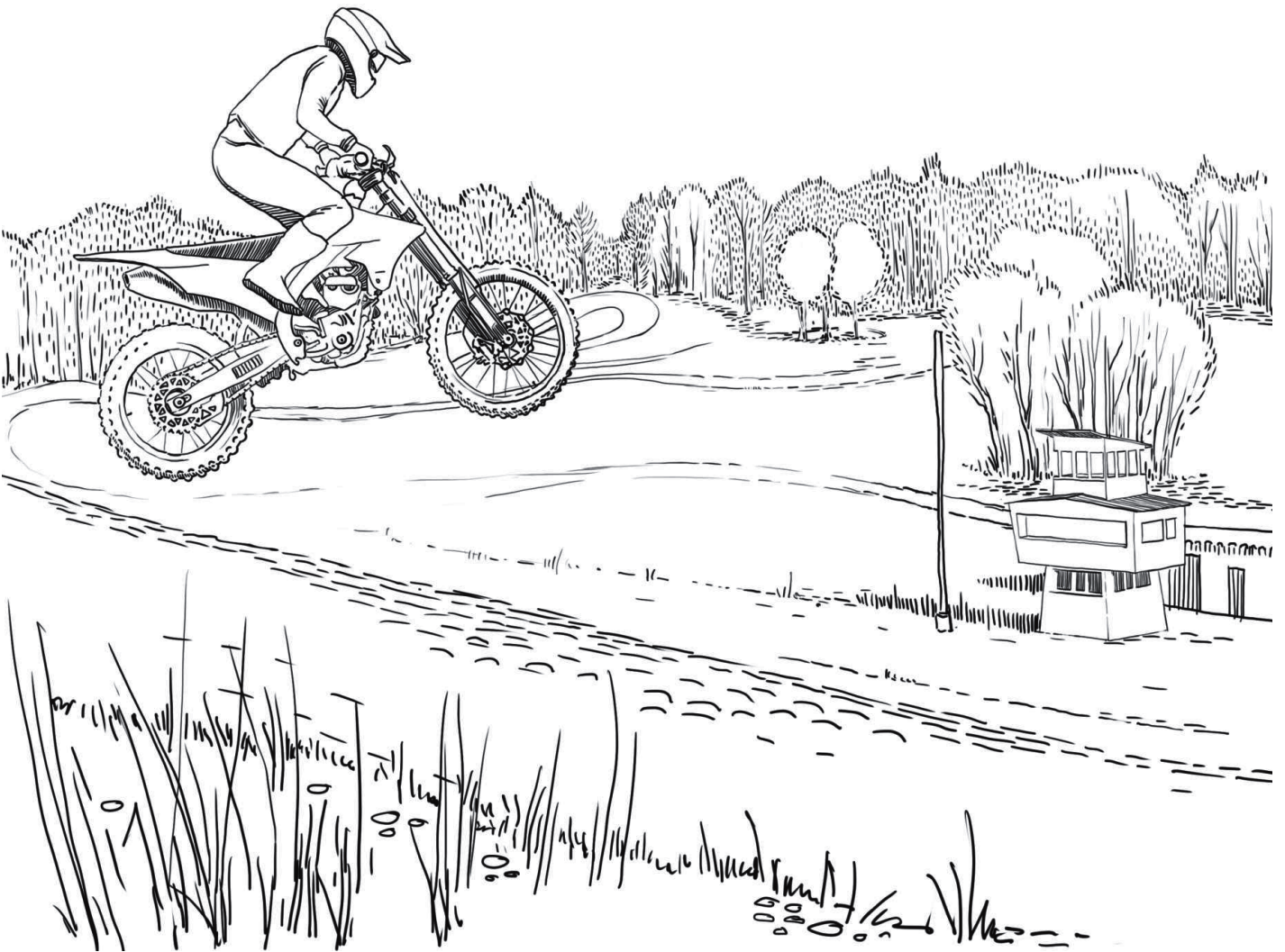
Poběžovice ležící severně od Holic jsou spíše malou obcí, jejíž počty v sezóně značně navyšují chalupáři. Její význam ale jistě nespočívá v počtu obyvatel, ale v tradici motokrosu, díky kterému je toto místo známé napříč světem. Motokrosový areál v Poběžovické kotlině je mezinárodním pojmem a je jedním z center tohoto sportu v naší republice.

Kde se ale Poběžovice vzaly? První zmínka z roku 1494 hovoří o osadě dřevařů a zemědělců. A není se čemu divit. Poběžovice leží na hranici hustých hvozdů a dodnes jsou rájem pro houbaře. Název obce vznikl dle pověsti v kronice tak, že došlo k postavení několika domů na návrší, čímž „poběhly“ z původního místa mezi potoky, které se nazývalo „V Houdkách“. I zde se první obyvatelé obce zabývali pálením dřevěného uhlí.

Domy zde byly očíslovány poprvé během evidence z roku 1770. Záznam obsahuje dvacet dva čísel a údaje o postavení obyvatel, jako byli chalupníci, půlsedláci a domkáři. Nyní je v obci kolem 110 domů.

Výhodná poloha na kopci umožňuje nádherný výhled na nedaleké obce, Kunětickou horu, Krkonoše, Orlické i Železné hory. Díky přírodě a klidu jsou Poběžovice atraktivní lokalitou pro bydlení. V posledních letech se zde proto hojně staví rodinné domy a roste i počet obyvatel. Dle posledního sčítání jich zde žilo 309.

Zajímavým místem je pomník ukřižování (křížek), nacházející se na křižovatce dopravních a turistických cest. Jedná se o jedinou historickou a také sakrální památku v obci. Obyvatelé Poběžovic jsou tak jednou z výjimek na Holicku, protože nemají vlastní kostel ani kapličku.



Zajímavosti v obci Poběžovice u Holic

Co tu můžete vidět?

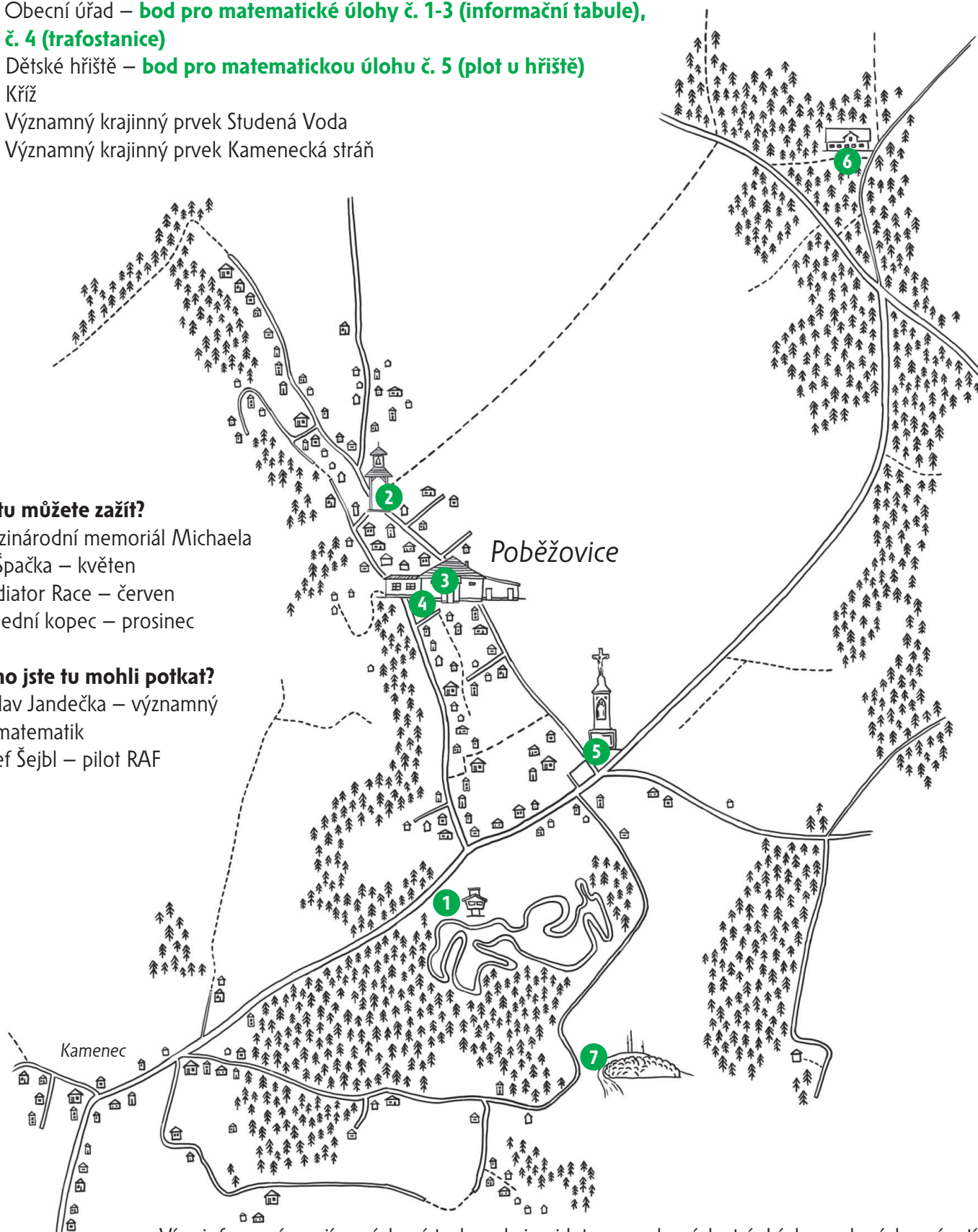
1. Motokrosová trať
2. Centrum obce (zvonička, společenské centrum Rákosníček)
3. Obecní úřad – **bod pro matematické úlohy č. 1-3 (informační tabule), č. 4 (trafostanice)**
4. Dětské hřiště – **bod pro matematickou úlohu č. 5 (plot u hřiště)**
5. Kříž
6. Významný krajinný prvek Studená Voda
7. Významný krajinný prvek Kamenecká stráň

Co tu můžete zažít?

- Mezinárodní memoriál Michaela Špačka – květen
Gladiator Race – červen
Poslední kopec – prosinec

Koho jste tu mohli potkat?

- Václav Jandečka – významný matematik
Josef Šejbl – pilot RAF



Více informací o zajímavých místech v obci najdete na webových stránkách uvedených v zápatí.

Matematické úlohy v obci Poběžovice u H. pro žáky 1. a 2. stupně ZŠ



Pro výpočet lze využít aplikaci MathCityMap Kód: 6821901

Umístění: Místa najdete v mapce na str. 2

Informace o této trase Počet úloh: 5

Očekávaná doba trvání: 50 min

Délka: 0 km



Výsledky a řešení úloh naleznete na webových stránkách uvedených v zápatí tohoto listu.



Mat 1

TĚŽŠÍ

Informační tabule u obecního úřadu – Krajem Dr. E. Holuba I

Na mapě u obecního úřadu najdete obce Dolní Ředice, Horní Ředice a Komárov. Prohlédněte si na mapě trojúhelník, určený těmito obcemi jako jeho vrcholy. Určete přibližný obsah trojúhelníku, jako jednotku využijte přitom jednotkové čtverce, vyznačené na mapě.

Odpověď: _____

Nápověda 1 Ujasněte si nejprve, o který útvar jde (najděte na mapě všechny tři obce).

Nápověda 2 Spočítejte si celé čtverce, které se vejdou do trojúhelníku, přidejte pak části čtverců, až vyplníte celý obsah čtverce.

Nápověda 3 Můžete také použít vzorec pro obsah trojúhelníku.



Mat 2

TĚŽŠÍ

Informační tabule u obecního úřadu – Krajem Dr. E. Holuba II

Zjistěte, jaký má skutečný obsah (v kilometrech čtverečných) jednotkový čtverec na cyklomapě v obci Poběžovice u Holic. Víte, že z Býšť do Svobody je to po cyklostezce 1,5 km?

Odpověď: _____

Nápověda 1 Na mapě najdi obce Býšť a Svoboda. Z této délky se dá odvodit délka strany jednotkového čtverce mapy.

Nápověda 2 Když známe délku čtverce, určíme i jeho obsah.



Informační tabule u obecního úřadu – nadmořská výška

Na cyklomapě zjistíte údaj o nadmořské výšce obce Poběžovice. Nadmořská výška Holic je 245 m n. m. Kolik metrů sklesáme při cestě z Poběžovic do Holic?

Odpověď: _____

- Nápověda 1 *V textu na cyklomapě najděte údaje o nadmořské výšce Poběžovic.*
Nápověda 2 *Porovnejte nadmořskou výšku Poběžovic se zadanou nadmořskou výškou Holic.*
Nápověda 3 *Hledaný údaj je na mapě v prvním odstavci textu o Poběžovicích.*



Trafostanice u obecního úřadu

Jaký geometrický útvar zdobí zeď nad vchodovými dveřmi věže trafostanice?

- a) kruh
- b) čtvrtkruh
- c) půlkruh
- d) čtverec
- e) obdélník
- f) trojúhelník

Odpověď: _____

- Nápověda 1 *Najděte věžovou stavbu vedle altánku. Podívejte se nade dveře. Který útvar tam vidíte?*
Nápověda 2 *Je to celý kruh, nebo jen část kruhu?*



Plot u hřiště

Prohlédněte si obdélníkové pole plotu dětského hřiště hned napravo od branky. Najděte levé dolní políčko. Bude mít souřadnice [0,0]. Určete souřadnice pravého horního políčka tohoto pole.

Odpověď: [_____ , _____]

- Nápověda 1 *Najděte správné pole plotu.*
Nápověda 2 *Spočítejte počet řádků a počet sloupců.*
Nápověda 3 *Počet sloupečků určuje souřadnici x.*

Pověsti lesů Poltruby a Studené vody

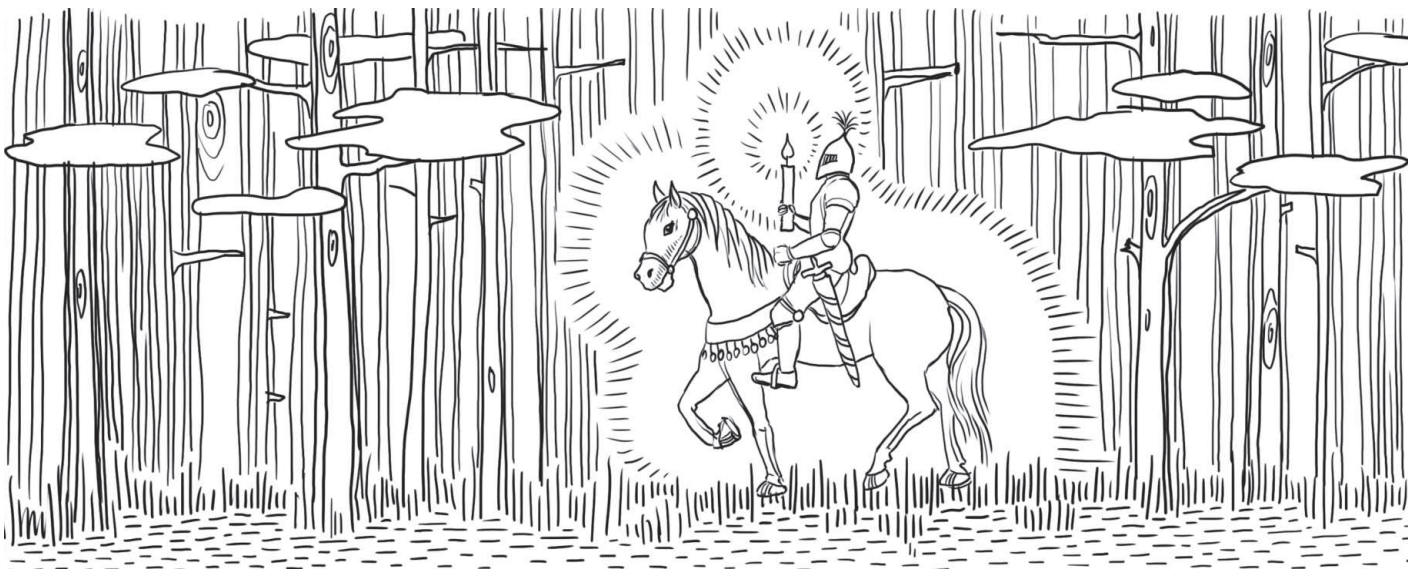
Pověst z knížky Holicko – pověsti a povídky

Pěkný kousek lesa za Koudelkou zvaný Poltruba a Studená voda váže k sobě sice zajímavou, ale asi hodně vymyšlenou pověst. V úžlabí Studené vody zahynul prý kdysi nějaký pán, snad rytíř z nějakého okolního hradu. Snad to bylo v dobách středověku, kdy se spory vyřizovaly mečem a křivdy se smývaly krví bez soudů a soudce. Zahynul tu se svým synáčkem i družinou zradou svého přítele, jenž je, ničeho netušící, zavedl v bahenní třesaviska. Taková místa, jež byla chodcům nebezpečná, vždy lid obestřel nějakou pověstí.

Zrazený pán, když poznal nebezpečí, chopil se prý polní trouby a mocně na ni zadul, až se to rozléhalo širými lesy. Nikdo však nepřišel na pomoc. Zahynul se všemi.

Nad místem tohoto dramatu, v lese zvaném Poltruba, lidé v noci vídali pádit jezdce s rozžatou svící v ruce. Proto se těmto ponurým místům vyhýbali. Jednou se však stalo, že v těchto místech zabloudil soused Valenta zvaný Zumák. Večer už se schyloval, nastala noc a bloudění nebylo konce. Šel nazdařbůh, až přišel do Poltruby. Poznal, kde je a div se neskácel leknutím. Průsekem se proti němu žene tajemný jezdec a hlubokou tmou kmitá plamen rozžaté svíce. V leknutí na útěk ani nevzpomněl a zůstal stát jako solný sloup. Již cítil horký dech koně. Ze strachu marně oslovil jezdce: „Proč pokoje nemáš? Proč bloudíš temnem noci k postrachu chodců? Řekni, mohu-li ti něčím pomoci?“ Jezdec zastavil a dutým hlasem promluvil: „Nebudu mít pokoje, dokud poctivosti nenajdu. Dobré-li však zrní rozhodíš a všechno opět sebereš, budu vysvobozen. Nedokážeš-li to však, zle tobě bude, žes mne oslovil.“ Zmizel pak v hloubi lesa a zanikající dusot koně potvrzoval, že Valenta nesnil.

Vzpamatoval se, zamířil již známou cestou k domovu. Usilovně přemýšlel, jak vykonat, co slíbil. Radil se s lidmi zkušenými, kteří mnoho věděli, ale neradi pověděli. Konečně se rozhodl takto – naměřil měřici hrachu, který pokropil svěcenou vodou. Pak sezval chudinu s jejími dětmi, vzal pytel na bedra a vyšel do polí, na rozcestí i do úvozu a cestou všechen hrách rozházel. Chudí za ním sbírali modlice se přitom za nešťastného jezdce. Nasbírali právě tolik hrachu, kolik bylo naměřeno. Donesli jej na místo, kde se jezdec k úděsu bloudících zjevoval a tam jej rozhodili. Od těch dob se jezdec nikomu nezjevil. Byl vysvobozen.



Ještě jedna pověst, vypravovaná našim lidem, se váže k Poltrubě. Když počali na Koudelce naši usedlíci budovat první stavení, vyšli si dva muži se ženou v tato místa. Vyhlédli si pěkný, štíhlý smrk na krov a jali se jej podřezávat. Jak pila vjela do bílého masa dřeva, zaslechli úpěnlivý pláč, jak když usedavě nařiká dítě. Poohlédli se kolem, zda tu snad není zbloudilé dítě, ale nenašli nikoho. Domnívali se, že to snad bylo šálení smyslů, a pokračovali v přerušené práci. Jak však pila zasyčela, ozval se pláč znova a ještě bolestněji než prve. Pojala je hrůza. Vytrhnuli pilu a pádili z místa, kde se odehrálo jistě něco podivného. Co to bylo, nikdo nevěděl. Vypravuji jen to, co lid z pokolení na pokolení dědil, aby se pověst aspoň ve zbytku zachovala.



Kdo byl tajemný jezdec? Byl to onen zrádce, rytíř, syn, člen družiny či někdo zcela jiný? Co se mu asi honilo hlavou, když projížděl lesem a spatřil Valentu? Doplň informace do jeho profilu:

<p>Foto</p>	<p>Jméno _____</p>
<p>Popis uživatele</p> <p>_____</p> <p>_____</p> <p>_____</p>	<p>Status _____</p> <p>_____</p> <p>_____</p> <p>_____</p> <p>_____</p> <p>_____</p> <p>_____</p> <p>_____</p> <p>_____</p> <p>_____</p>



Najdi v textu důkazy, které podporují myšlenku, že pláč, který slyšeli dřevorubci v Poltrubě, byl nadpřirozený. Existují nějaká alternativní vysvětlení?
