

SLOVO ŘEDITELKY MAS HOLICKO



Vážení čtenáři,

Do rukou se Vám dostává třetí vydání Zpravodaje věnovaného informacím o činnosti Místní akční skupiny Holicko, o.p.s. (MAS Holicko).

V tomto vydání bychom chtěli informovat především zájemce od dotace o jedné vyhlášené výzvě a jedné připravované výzvě k předkládání žádostí o dotaci. Chceme tak informovat a povzbudit ty z Vás, kteří máte někde v šuplíku schovaný projektový záměr, ale chybí Vám finance na jeho zrealizování.

Jak jsme Vás již informovali v minulém vydání, naše manažerky se pustily do zpracování integrované strategie rozvoje území Holicka pro roky 2014–2020. proto bychom Vás chtěli požádat o vyplnění dotazníku, který tvoří poslední list zpravodaje a doručení do konce února buď do nové kanceláře MAS nebo do kanceláře pana starosty města Holic. V rámci tohoto dotazníkového šetření bychom rádi zjistili, co byste chtěli zachovat, změnit, podpořit, vybudovat, opravit,.... Ve Vaší obci.

Ráda bych vyzvala ty z Vás, kdo mají zájem o rozvoj regionu Holicka, aby věnovali pečlivou pozornost vývěskám obecních úřadů, obecním zpravodajům, webovým stránkám MAS Holicko a přišli posedět a podebatovat nad možnostmi rozvoje regio-

nu v dalším dotačním období. Diskusních skupin se totiž může zúčastnit každý, kdo má co říci a záleží mu na rozvoji jeho obce.

Tímto přeji všem občanům regionu MAS Holicko vše nejlepší do nového roku 2013, hodně štěstí, zdraví a úspěchů.

Ing. Michaela Kovářová, Ředitelka MAS Holicko

KANCELÁŘ MAS HOLICKO NA NOVÉ ADRESE

MAS Holicko, o.p.s. bude mít od ledna 2013 kancelář na nové adrese, a to: Palackého 38, 534 01 Holice.

Pro ty, kteří nejsou místní jedná se o budovu naproti Městskému úřadu v Holicích. V budově je mimo jiné i Úřad práce nebo krámk s obuví a Generali pojišťovna.



Kancelář MAS Holicko, o.p.s. se nachází v 1. patře této zelené budovy. Manažerky zde budou pro Vás vždy ve středu od 8–11 hod a 12:30–15 hod. Konzultace lze sjednat samozřejmě kdykoliv i mimo tuto provozní dobu.

Vzhledem k tomu, že manažerky zajišťují vybrané aktivity i mimo kancelář, doporučujeme Vám domluvit si před návštěvou kanceláře telefonicky nebo e-mailem schůzku na

následujících kontaktech:

následujících kontaktech:

- **Ing. Michaela Kovářová** — telefon: 775 302 057, e-mail: mas.holicko@seznam.cz.
- **Bc. Jana Červinková** — telefon: 775 590 949, e-mail: mas.holicko@seznam.cz.

Manažerky MAS poskytují bezplatnou konzultační pomoc všem subjektům, kteří mají zájem o poskytnutí dotace z programu LEADER. Pomohou Vám zjistit, jestli je Váš projektový záměr v souladu se Strategickým plánem LEADER a pomohou Vám ho přiřadit k určité Fichi. Zjistí, zda jste oprávněným žadatelem v rámci dané Fiche, určí způsobilé výdaje a maximální výši dotace. Poradí Vám jaké jsou povinné přílohy, kde je můžete získat a samozřejmě i jak vyplnit formulář Žádosti o dotaci.

Mimo výše uvedenou provozní dobu nám můžete zanechat jakékoliv dokumenty v sídle MAS, a to na Městském úřadě v Holicích, v kanceláři asistentky pana starosty Soni Pařízkové.

5. VÝZVA MAS HOLICKO K PŘEDKLÁDÁNÍ ŽÁDOSTÍ O DOTACI



1. Číslo výzvy MAS Holicko: 5

Program: Program rozvoje venkova ČR na období 2007—2013 / Evropský zemědělský fond pro rozvoj venkova (EAFRD)

Osa: IV. LEADER

Opatření: IV.1.2. Realizace místní rozvojové strategie

2. Identifikace MAS:

Místní akční skupina (MAS): MAS Holicko, o.p.s.

Strategický plán LEADER (SPL): 5P Holicka; Pohodové—Přitažlivé—Pohostinné—Podnikavé—Prosperující

Registrační číslo MAS: 08/005/41100/453/000157

Sídlo MAS: MAS Holicko, o.p.s., Holubova 1, 534 14 Holice

Kompletní znění výzvy: <http://www.holicko.cz>

Předpokládaná alokovaná částka: 3.622.000,- Kč

Alokované částky pro jednotlivé Fiche:

- Fiche 1—Volný čas aktivně: 1.254.000,- Kč
- Fiche 2—Zelená pro mikropodnikatele: 1.184.000,- Kč
- Fiche 4—Venkov balzám pro města: 1.184.000,- Kč

V případě nevyčerpání alokace pro danou Fichu, rozhodne Správní rada o převodu těchto finančních prostředků na ostatní vyhlášené Fiche s nedostatkem finančních prostředků, tak aby došlo k uspokojení co nejvíce konečných žadatelů.

Kolo příjmu PRV, ve kterém budou Žádosti registrovány na SZIF: 18. kolo PRV

3. Termíny a příjem výzvy, způsob podání:

Vyhlášení výzvy: 6. prosinec 2012

Příjem žádostí: od 10. prosince 2012 od 8:00 hodin do 18. ledna 2013 do 12:00

hodin v sídle MAS Holicko, o.p.s., MěÚ Holice, Holubova 1, 534 14 Holice, v kanceláři pana starosty Mgr. Ladislava Effenberka.

Způsob podání: Žadatel předá osobně (prostřednictvím statutárního zástupce nebo osoby pověřené plnou mocí k podání žádosti) žádost o dotaci **včetně všech povinných i nepovinných příloh** do sídla MAS Holicko, o.p.s., MěÚ Holice, Holubova 1, 534 14 Holice, a to do rukou **Ing. Michaely Kovářové—ředitelky MAS po předchozí domluvě na telefonu 775 302 057** nebo do rukou **Bc. Jany Červinkové—manažerky MAS po předchozí domluvě na telefonu 775 590 949**. Všechny neúplné žádosti nebo žádosti doručené po tomto termínu budou automaticky vyřazeny. Při konečném hodnocení projektů v případě rovnosti bodů rozhoduje také datum a čas podání žádosti.

Seminář: Školení předkladatelů projektu proběhne 17. prosince 2012 od 15:00 hodin na Obecním úřadě ve Chvojenci a 8. ledna 2013 od 15:00 hodin na Obecním úřadě v Dolní Rovni. Potencionální předkladatelé projektů zde budou seznámeni se základními požadavky a specifiky předkládání projektů.

V rámci 5. výzvy budou přijímány projekty pro následující Fiche:

- Fiche 1—Volný čas aktivně
- Fiche 2—Zelená pro mikropodnikatele
- Fiche 4—Venkov balzám pro města

4. Ostatní:

Zasedání Programové a výběrové komise: Veřejná obhajoba projektů a zasedání Programové a výběrové komise proběhne **27. února 2013 od 14:00 hodin** v zasedací síni Městského úřadu v Holicích.

Kompletní informace o výzvě včetně Interního předpisu—Administrace a výběr projektů z PRV LEADER jsou k dispozici na internetových stránkách: <http://holicko.cz>

Průběžné informace poskytuje ředitelka MAS Holicko **Ing. Michaela Kovářová**, tel.: 775 302 057, e-mail: mas.holicko@seznam.cz, michaela.kovarova@institutpr.eu nebo manažerka pro realizaci SPL Bc. Jana Červinková, tel.: 775 590 949, e-mail: mas.holicko@seznam.cz.



Evropský zemědělský fond pro rozvoj venkova: Evropa investuje do venkovských oblastí



PŘEDBĚŽNÝ TERMÍN VYHLÁŠENÍ 6. VÝZVY V ROCE 2013

Dne 12. listopadu 2012 se sešla Správní rada, která rozhodla, že v roce 2013 budou vyhlášeny 2 výzvy k předkládání projektů.

Kromě 5. výzvy (termíny a podmínky jsou zveřejněny výše) bude vyhlášena i 6. výzva k předkládání žádostí o dotaci.

6. výzva MAS Holicko bude vyhlášena pro Fiche 1, 2 a 4. Příjem žádostí je předběžně naplánován na březen—začátek května 2013, tak aby žádosti o dotaci mohli být zaregistrovány na Státním zemědělském intervenčním fondu v rámci 19. kola příjmu PRV (5.6. 2013—11.6.2013). Přesné datum příjmu žádostí bude zveřejněno co nejdříve to půjde—po schválení znění výzvy SZIF.

Na základě plánovaného finančního plánu pro rok 2013 plánovaná alokace pro 6. výzvu činí 1.809.780,- Kč. V případě nevyčerpání alokace na 5. výzvu dojde k převodu finančních prostředků na 6. výzvu.

Všechny potřebné informace budou vždy zveřejněny na internetových stránkách www.holicko.cz, na úředních deskách obcí v rámci územní působnosti MAS Holicko a dle možnosti i v místních zpravodajích.

Případným zájemcům o dotaci doporučujeme, aby svůj projekt konzultovali s manažerkami MAS s dostatečným předstihem, aby měli dostatek času na zajištění povinných příloh k o dotaci. Především se jedná o zajištění projektové dokumentace a pravomocného stavebního povolení, které se musejí předkládat jako jedny z povinných příloh k žádosti o dotaci.

Konzultace jsou poskytovány zdarma po předchozí domluvě s manažerkami MAS, a to buď přímo v kanceláři MAS nebo i u zájemce o dotaci.

Těšíme se na kvalitní a inovativní projektové záměry, které se budou prostřednictvím naší místní akční skupiny realizovat.

ROZŠÍŘENÍ ÚZEMÍ MAS HOLICKO, o.p.s.



Dne 12. listopadu 2012 schválila Správní rada MAS Holicko žádost **obce Týništko** o zařazení do územní působnosti MAS Holicko, o.p.s.

Tímto krokem bude MAS Holicko působit na území již 14 obcí—celková rozloha má je od tohoto data 211,21 km² (o 4,11 km² více) a žije zde celkem 17.014 obyvatel (o 177 obyvatel více).

Rozhodnutí obou partnerů o navázání spolupráce prostřednictvím rozšíření územní působnosti vycházelo z dosavadních zkušeností s realizací metody LEADER a ze zájmu začít se již nyní připravovat na nové dotační období 2014—2020, které by mělo mimo jiné přinést mnohem širší uplatnění metody LEADER v rámci jednotlivých programů.

Pouze chceme upozornit potencionální žadatele z obce Týništko, že mohou také předkládat své projektové záměry do 5. výzvy MAS Holicko, stejně jako ostatní žadatelé z původního území MAS.



HODNOCENÍ MAS HOLICKO, o.p.s. NA MINISTERSTVU ZEMĚDĚLSTVÍ

Jako každý rok, i v roce 2012 prošla MAS Holicko, o.p.s. hodnocením činnosti za období 7/2011—6/2012 Ministerstvem zemědělství, které spočívalo ve vyplnění dotazníku s více jak 70 otázkami, sestavami a výpočty. Odpovědi jsme byli obhajovat 30. července 2012 na Ministerstvu zemědělství.

Hodnocení MAS je rozděleno do následujících kategorií:

A—nejlépe fungující MAS

B—dobře fungující MAS

C—standardně fungující MAS

D—podprůměrně fungující MAS

Na konci srpna 2012 byly zveřejněny výsledky hodnocení. MAS Holicko v loňském roce zaznamenala úspěch díky činnosti manažerek—posunula se z kategorie D do kategorie B.

Výsledky hodnocení se projeví na výši finančních prostředků, které obdržela MAS Holicko pro rok 2013 na naše společné aktivity a Vaše projektové záměry. Finanční alokace MAS Holicko, o.p.s. na rok 2013 činí 4.467.043,- Kč, tj. o 692.245,- Kč více než loni. Z této částky MAS Holicko, o.p.s. uvolnila 3.573.634,- Kč na realizaci Vašich projektů.

Proto bychom chtěli poděkovat všem za dosavadní i budoucí spolupráci, aktivitu a podporu.

MAS HOLICKO ROZŠIŘUJE ČLENSKOU ZÁKLADNU



Pro další rozvoj naší činnosti hledáme aktivní členy z řad podnikatelů, zemědělců, neziskových organizací i občanů.

Dne 12. listopadu 2012 schválila Správní rada MAS Holicko písemnou žádost **Českého hudebního tábora o.p.s.** o členství v MAS Holicko, o.p.s.

Český hudební tábor mládeže o.p.s. působí v regionu již 16 let a pořádáním mezinárodních hudebních táborů v Horním Jelení je tento region každoročně navštěvován mladými hudebníky a jejich rodinami nejen z různých koutů ČR, ale i z řady míst celého světa. Tábor se zaměřuje na souhru mladých hudebníků

ve věku 8—19 let v symfonických orchestrech a v oborech zobcová flétna, klavír, harfa, divadlo a pěvecký sbor.

Pro školní děti a mládež pořádá Český hudební tábor mládeže o.p.s. umělecky a humanitně zaměřenou zájmovou činnost s názvem Centrum volného času, které působí v Horním Jelení již 10 let.

Pokud máte podobné cíle jako Český hudební tábor o.p.s.—chcete přispět ke zlepšení života lidí ve zdejších mikroregionu a efektivnějšímu fungování malého a středního podnikání i veřejné správy—podejte si i Vy žádost o členství v MAS Holicko, o.p.s. Více informací naleznete na našich internetových stránkách www.holicko.cz nebo Vám ráda na Vaše dotazy odpoví Ředitelka MAS Ing. Michaela Kovářová na telefonu 775 302 057.

ZEPTALI JSME SE ÚSPĚŠNÝCH ŽADATELŮ O DOTACI Z MAS

LADISLAV KAŠPAR

Předseda Českého svazu chovatelů Základní organizace Holice v Čechách

Projekt: Výměna oken u budovy ZO ČSCH Holice Puškinova 1018

1. V roce 2011 byla podpořena vaše žádost o dotaci prostřednictvím MAS Holicko. Co bylo předmětem vaší žádosti?

Předmětem naší žádosti byla výměna oken na hlavní budově, která baly v havarijním stavu, poškozena povětrnostním vlivem a červotočem.



2. Jak velkou částku jste nakonec získali a jak velký podíl to představovalo z celkových nákladů na projekt?

Celkové náklady na toto dílo byly 388.360,- Kč a nám byla poskytnuta dotace od SZIF ve výši 349.524,- Kč, tzn. 90% nákladů na tuto akci. Z vlastních zdrojů jsme hradili částku 38.836, Kč, tj. 10% nákladů.

3. Kde jste se dozvěděli o možnosti podat si žádost u MAS Holicko?

O možnosti získání dotace jsme se dozvěděli od představitelů města Holice, kteří naši žádost podpořili a následně jsme navštívili semináře MAS Holicko, kde jsme získali podrobnější informace o možnosti získání dotace.

4. Měli jste před podáním žádosti u naší MAS nějaké jiné zkušenosti s přípravou podobné žádosti nebo to byla vaše první zkušenost?

S podáním žádosti jsme doposud neměli žádné zkušenosti, byla to naše první zkušenost.

5. Přípravovali jste si žádost sami nebo jste využili něčí pomoci?

Žádost nám pomáhala připravit paní Ing. Kovářová, ředitelka MAS, a já bych jí chtěl touto cestou poděkovat, protože bez její pomoci bychom nebyli schopni tuto žádost zpracovat!



6. Co pro vás bylo v průběhu administrace vašeho projektu nejsložitější?

Asi nejsložitější bylo pro nás vyplnit formulář kritérií.

7. A co vás naopak mile překvapilo?

Překvapil mě velice vstřícný postoj představitelů MAS Holicko, protože pochopili, že v neziskových jako příkladně jsme my chovatelé, pracují většinou funkcionáři, kteří mají jen základní zkušenosti s administrativní prací a snažili se nám pomoci, abychom v tomto projektu uspěli. Mile mě překvapil i přístup pracovníků SZIF Hradec Králové, kteří i přes přísné kontroly, které provádějí, měli zájem tento projekt podpořit bez penalizací.

8. Máte na závěr nějaký vzkaz pro ty, co s podáním žádosti ještě váhají?

Chtěl bych vyzvat skupinám i jednotlivcům, kteří mají zájem pokusit se získat dotaci jako my, aby do toho šli, protože příkladně nám chovatelům se tímto krokem podařilo udržet finanční rozpočet bez dluhů. Je to sice náročné dotaci získat, ale stojí to za to!

KRISTÝNA DOŘÁKOVÁ

Kadeřnická salon Holice

Projekt: Kadeřnický salon Kristýna Dvořáková

1. V roce 2011 byla podpořena vaše žádost o dotaci prostřednictvím MAS Holicko. Co bylo předmětem vaší žádosti?

Žádost o dotaci pro vytvoření nového kadeřnického salonu v Holicích.

2. Jak velkou částku jste nakonec získali a jak velký podíl to představovalo z celkových nákladů na projekt?

Získala jsem klem 70 tisíc korun, což tvořilo zhruba jednu třetinu nákladů.

3. Kde jste se dozvěděli o možnosti podat si žádost u MAS Holicko?

O těchto možnostech jsem se dozvěděla po přečtení informací, které byly vyvěšeny na Městském úřadě v Holicích.

4. Měli jste před podáním žádosti u naší MAS nějaké jiné zkušenosti s přípravou podobné žádosti nebo to byla vaše první zkušenost?

Ne, do tohoto projektu jsem vstupovala absolutně bez předešlých vědomostí a toto byla má první zkušenost.

5. Přípravovali jste si žádost sami nebo jste využili něčí pomoci?

Ano, využila jsem pomoci osoby, která s tímto projektem měla předešlou zkušenost.

6. Co pro vás bylo v průběhu administrace vašeho projektu nejsložitější?

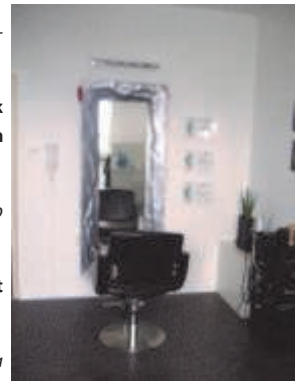
Nejdůležitější bylo shromáždit všechny potřebné dokumenty a uspořádat je do potřebných podob.

7. A co vás naopak mile překvapilo?

Velice mě překvapilo, že jednání s lidmi od tohoto projektu bylo velice příjemné, věcné, vstřícné a hlavně úspěšné.

8. Máte na závěr nějaký vzkaz pro ty, co s podáním žádosti ještě váhají?

Ať neváhají už ani minutku a jdou do toho. Z mých vlastních zkušeností všem vřele doporučuji.



ZEPTALI JSME SE ÚSPĚŠNÝCH ŽADATELŮ O DOTACI Z MAS

JIŘÍ SODOMKA

Autodoprava Horní Jelení

Projekt: Zavedení nové technologie do firmy Jiří Sodomka

1. V roce 2011 byla podpořena vaše žádost o dotaci prostřednictvím MAS Holicko. Co bylo předmětem vaší žádosti?

Předmětem žádosti byla mostní nájezdová váha o 60 tun.



2. Jak velkou částku jste nakonec získali a jak velký podíl to představovalo z celkových nákladů na projekt?

Na tento projekt jsme obdrželi dotaci 327 tisíc Kč, což činí 60 % z celkových nákladů.

3. Kde jste se dozvěděli o možnosti podat si žádost u MAS Holicko?

O této možnosti jsme se dozvěděli na semináři pořádaném MAS Holicko v Dolní Rovni.

4. Měli jste před podáním žádosti u naší MAS nějaké jiné zkušenosti s přípravou podobné žádosti nebo to byla vaše první zkušenost?

Byla to naše první zkušenost.

5. Připravovali jste si žádost sami nebo jste využili něčí pomoci?

Využili jsme pomoci Institutu projektového řízení, který nám zpracoval žádost o dotaci.

6. Co pro vás bylo v průběhu administrace vašeho projektu nejsložitější?

Vzhledem k tomu, že nám žádost zpracovávala firma a komunikace s MAS Holicko byla na velmi dobré úrovni, mohu říci, že jsme žádné administrativní problémy neměli.



7. A co vás naopak mile překvapilo?

Vstřícnost a ochota paní ředitelky Ing. Kovářové nejen při zpracování žádosti, ale i při komunikaci se SZIF.

8. Máte na závěr nějaký vzkaz pro ty, co s podáním žádosti ještě váhají?

Určitě doporučuji zúčastnit se alespoň semináře, který pořádá MAS Holicko, a seznámit se s podmínkami jednotlivých opatření a průběhem podání žádosti o dotaci.

SYLVA HORSKÁ

Kosmetický salon Holice

Projekt: Naučná stezka "Viselce"

1. V roce 2011 byla podpořena vaše žádost o dotaci prostřednictvím MAS Holicko. Co bylo předmětem vaší žádosti?

Jednalo se o změnu užívání původních kancelářských prostor na kosmetický salon. Cílem projektu bylo vybavení nově zrekonstruovaných prostor v 2. NP budovy KB na náměstí v Holicích. Součástí



projektu byl také nákup přístrojového vybavení pro kosmetický salon, například „permanentní make-up“.

2. Jak velkou částku jste nakonec získali a jak velký podíl to představovalo z celkových nákladů na projekt?

Dotaci jsme získali ve výši 139.800,- Kč. Celkové náklady projektu byly 233.000,- Kč.

3. Kde jste se dozvěděli o možnosti podat si žádost u MAS Holicko?

Na městském úřadě v Holicích.

4. Měli jste před podáním žádosti u naší MAS nějaké jiné zkušenosti s přípravou podobné žádosti nebo to byla vaše první zkušenost?

Byla to naše první zkušenost.

5. Připravovali jste si žádost sami nebo jste využili něčí pomoci?

S přípravou žádosti nám pomohla ředitelka MAS paní Ing. Michaela Kovářová.

6. Co pro vás bylo v průběhu administrace vašeho projektu nejsložitější?

Administrace projektu pro nás nebyla obtížná. Nejvíce času jsme věnovali závěrečné monitorovací zprávě k projektu před jejím odevzdáním na SZIF.

7. A co vás naopak mile překvapilo?

Přístup paní Kovářové a také milý přístup při obhajobě projektů.



8. Máte na závěr nějaký vzkaz pro ty, co s podáním žádosti ještě váhají?

Jděte do toho! Stojí to za to! Je to pomocná ruka pro ty, kteří chtějí zkvalitnit své služby.

MÍSTNÍ AKČNÍ SKUPINA PO ROCE 2013

MAS Holicko je v současné době příjemcem dotace v rámci tzv. programu LEADER, realizovaného v České republice v rámci dotačního Programu rozvoje venkova. MAS Holicko tedy uspěla v roce 2009 se svou žádostí, získala finanční alokaci pro období 2009—2013 a v současné době přerozděluje finanční prostředky na místní úrovni mezi žadatele z našeho regionu. Povinnou přílohou



žádosti byl rozsáhlý dokument tzv. Strategický plán LEADER. Tento plán charakterizoval žadatele, tedy samotnou MAS, území Holicka vč. vytyčení slabých a silných stránek regionu. A na základě této analýzy území byly stanoveny aktéry regionu priority a cíle, kterých mělo být prostřednictvím získané dotace dosaženo.

Jelikož se nám současné dotační období chýlí ke konci, je nutné se zaměřit na budoucí rozvoj našeho regionu.

Komunitně vedený místní rozvoj metodou LEADER v roce 2014—2020 = Místní rozvoj s využitím místních komunit bude podporován i v následujících letech. Tato metoda bude zohledňována nadále v PRV a ve všech nových tematických Operačních programech. To znamená, že bude možné financování území z více fondů. MAS bude tedy realizovat Program rozvoje venkova a minimálně jeden další Operační program (budoucí tematické OP: Podnikání a inovace pro konkurenceschopnost, Pátevní infrastruktura, Zaměstnanost a vzdělávání, Integrovaný regionální operační program).

Podmínky fungování MAS po roce 2013:

1) **Přijatelnost MAS**—MAS se přihlásí se svou žádostí do Programu rozvoje venkova 2014—2010 na základě výzvy Ministerstva zemědělství ČR. Řídící orgán

bude v první řadě hodnotit přijatelnost MAS, tedy zda naše obecně prospěšná společnost splňuje podmínky fungování, tzv. „Minimální standardy“. V současné době jsou tyto standardy teprve tvořeny řídicím orgánem ve spolupráci s Národní sítí MAS ČR, s největší pravděpodobností se však bude jednat o pravidla mnohem přísnější než doposud a naše MAS tak bude muset udělat během roku 2013 patřičné kroky k tomu, aby je naplnila.

- 2) **Integrovaná rozvoje území (ISRÚ)** - MAS musí mít zpracovanou ISRÚ, kde budou definovaná projektová témata na základě znalosti regionu; tato strategie musí být schválena všemi zastupitelstvy obcí místní působnosti MAS a následně předložena ke schválení na Mze, které vyhodnotí její úplnost dle předem dané struktury. Vypracování této strategie je hlavním předpokladem úspěšného fungování naší MAS po roce 2013.
- 3) **Programové rámce**—MAS zpracuje tzv. Programové rámce, což bude, dá se říci obdoba našeho dnešního Strategického plánu LEADER. Programové rámce budou minimálně dva, jeden pro Program rozvoje venkova a další pro jeden či více Operačních programů. V těchto jednotlivých dokumentech bude MAS opět definovat priority, které chce rozvíjet na svém území.

Legislativa nového dotačního období vstoupí v platnost od začátku roku 2014 a od stejného okamžiku by měl být spuštěn nový Program rozvoje venkova. Nicméně zkušenost z minulého období nám říká, že prakticky vše bude posunuto o pár měsíců, než budou vyhlášena první konkrétní kola pro žadatele. Pravděpodobně tedy v roce 2014 a možná i 2015 vznikne tzv. Mrtvé období, kdy MAS nebude mít na provoz vlastní činnosti a tím pádem nebude moci vyhlášovat žádné výzvy pro žadatele.



INTEGROVANÁ STRATEGIE ÚZEMÍ MAS HOLICKO PRO OBDOBÍ 2014—2020



V programovacím období od roku 2014 budou připravené a dobře fungující MAS rozdělovat několiknásobně vyšší finanční prostředky než doposud a to díky multifondovému financování. **Klíčovým předpokladem k úspěchu MAS v této roli bude kvalitní Integrovaná strategie rozvoje území.**

Integrovaná strategie území (ISRÚ) by měla být zpracována na základě komunikace s aktéry regionu. Je třeba definovat a především podložit jednotlivé požadavky veřejnosti a primárně zpracovat potřeby regionu s vyčíslením „poptávky“.

Strategii MAS nelze připravovat izolovaně, ale je třeba brát ohled a do strategie zapracovávat strategie nižších územních celků v územní působnosti MAS, jako např. územně-plánovací dokumentace obcí, strategické dokumenty obcí (např. Programy obnovy venkova), dokumenty dobrovolných svazků obcí, strategické dokumenty rozvoje firem, komunitní plány sociálních služeb apod. Ohled je třeba také brát na strategické dokumenty vyšších územně-správních celků, včetně ohledu na strategický rámec EU v části Programových rámců.

Základní etapy zpracování ISRÚ ve spolupráci s veřejností:

1) **Analýza** (listopad 2012 — únor 2013)

I. **Dotazníkové šetření**—2 typy dotazníků: obce (dotazník obdrží zástupci obcí), veřejnost (dotazník je vyvěšen na webu MAS Holicko, k vyzvednutí na Vašem OÚ, uveřejněn jako poslední list tohoto zpravodaje)

II. **Diskusní skupiny**—téměř v každé obci se bude konat tzv. diskusní skupina, jedná se o dobrovolné společné krátké posezení několika občanů a podebatování nad možnostmi rozvoje regionu v dalším dotačním období. Diskusních skupin se může zúčastnit každý, kdo má co říci a záleží mu na rozvoji jeho obce. O termínech diskusních skupin budete včas informováni starosty svých obcí či na našich webových stránkách.

2) **Formulace cílů** (březen 2013) - Vyhodnocení výsledků dotazníkového šetření a diskusních skupin. V této fázi zasednou pracovní skupiny MAS Holicko a vyjádří se ke zjištěným výsledkům, popřípadě navrhnou změny a další postupy.

3) **Stanovení priorit** (březen—duben 2013) - Správní rada MAS Holicko, Členové a Zakladatelé budou seznámeni s výsledky dosavadní analýzy a jednáním pracovních skupin. V této etapě musí být stanoveny konečné priority rozvoje území řídicím orgánem MAS.

4) **Plán implementace** (duben 2013) - Vytvoření a dokončení finálního znění strategie před jejím schválením.

5) **Schválení Integrované strategie území** (duben—květen 2013) - Schválení souladu ISRÚ se záměry obcí zastupitelstvy obcí z územní působnosti MAS. Schválení verze nejvyšším orgánem MAS.

DOTAZNÍK PRO OBČANY ŽIJÍCÍ NA ÚZEMÍ MAS HOLICKO, o.p.s.

Rádi bychom Vás požádali o vyplnění tohoto dotazníku, který bude podkladem pro tvorbu **Integrované strategie území MAS Holicko, o.p.s. pro nové dotační období 2014–2020**.

MAS Holicko, o.p.s. bude v roce 2013 žadatelem o dotaci z Programu rozvoje venkova a minimálně v jednom dalším operačním programu. Na základě schválení nové Integrované strategie území Ministerstvem zemědělství ČR, bude moci právě Vám na Vaše projekty přerozdělovat finanční prostředky určené pro rozvoj regionu. **Určete, kam chcete směřovat dotační prostředky po roce 2014, jakým směrem chcete rozvíjet svůj region.**

Vaši odpověď označte křížkem X. Vyplněný dotazník prosím doručte buď osobně nebo poštou do kanceláře MAS Holicko, o.p.s. (MAS Holicko, o.p.s., Holubova 1, 534 14 Holice—MěÚ Holice, kancelář pana starosty) do konce února 2013.

Děkujeme za Váš čas, který věnujete vyplnění tohoto dotazníku. Pro objektivní a kvalitní vytvoření nové Integrované strategie území MAS Holicko, o.p.s. jsou nezbytné právě Vaše názory a připomínky.

I. Osobní údaje:

1. **Jste muž nebo žena?** MUŽ ŽENA
2. **Kolik je Vám let?** 0-15 15-30 30-60 60 a více
3. **Jaké je Vaše pracovní zařazení?** FYZICKÁ OSOBA NEZAMĚSTNANÝ ZP / DŮCHODCE
 PRÁVNICKÁ OSOBA NA MATEŘSKÉ DOVOLENÉ ŽÁK / STUDENT
 ZAMĚSTNANEC
4. **Ve které obci bydlíte?** Býšť Horní Jelení Nová Ves Trusnov
 Dolní Roveň Horní Ředice Ostřetín Týništko
 Dolní Ředice Chvojenc Poběžovice u Holic Uhersko
 Holice Jaroslav Radhošť Vysoké Chvojno
5. **Využila někdy Vaše obec dotace (podpory z EU)?** ANO NEVÍM NE
6. **Znáte MAS Holicko?** ANO ČÁSTEČNĚ NE

II. Obnova občanské vybavenosti—mám zájem zlepšit nebo vybudovat zázemí pro:

- | | |
|-----------------------------------------------------------------------------------------------------------------------------|------------------------------------------------------------------------------------------------------------------------------|
| <input type="checkbox"/> Dostupnost kvalitní zdravotní péče | <input type="checkbox"/> Dostupnost kvalitních sociálních služeb |
| <input type="checkbox"/> Dostupnost poštovních a informačních služeb (veřejný rozhlas, knihovna, připojení k internetu aj.) | <input type="checkbox"/> Dostupnost nákupních služeb (prodejna potravin nebo smíšeného zboží, popř. pojiždná prodejna) |
| <input type="checkbox"/> Nabídka kvalitního bydlení (plochy pro bydlení v obci, podpora mladých rodin, výstavba bytů aj.) | <input type="checkbox"/> Možnost kulturního vyžití, existence spolků, dodržování tradic (např. Sbor dobrovolných hasičů aj.) |
| <input type="checkbox"/> Dostupnost nebo kapacitu mateřské školy | <input type="checkbox"/> Dostupnost základní školy, úroveň základního školství |
| <input type="checkbox"/> Možnost sportovního vyžití | <input type="checkbox"/> Volnočasové aktivity pro děti a mládež (hřiště, kluby, atd.) |
| <input type="checkbox"/> Bezpečnost v obci (zvýšení veřejného pořádku apod.) | <input type="checkbox"/> Bezbariérovost obce (dostupnost pro lidi s postižením) |
| <input type="checkbox"/> Jiné—vypište jaké: | |

III. Vzdělání a pracovní příležitosti—mám zájem o:

- | | |
|---------------------------------------------------------------------------|-----------------------------------------------------------------------------------------------------------------|
| <input type="checkbox"/> Zlepšení kvality ve vzdělávání | <input type="checkbox"/> Vzdělávací semináře podporující uplatnění na trhu práce |
| <input type="checkbox"/> Nákup vybavení na vzdělávání | <input type="checkbox"/> Pracovní příležitost (pomoc při zprostředkování zaměstnání, možnost zaměstnání v obci) |
| <input type="checkbox"/> Vzdělávací seminář v rámci mého zaměstnání | <input type="checkbox"/> Podpora podmínek pro podnikání v obci (pro začínající mikropodnikatele) |
| <input type="checkbox"/> Zájmový seminář podporující např. spolkový život | |

Konkretizujte:

IV. Dopravní a technická infrastruktura—chtěl /a bych zlepšit nebo vybudovat:

- | | |
|----------------------------------------------------------------------------------------------------|--------------------------------------------------------------------------------------------------------------------------|
| <input type="checkbox"/> Stav pozemních komunikací v naší obci | <input type="checkbox"/> Údržbu chodníků v naší obci |
| <input type="checkbox"/> Dopravní dostupnost do krajského nebo místního centra (veřejnou dopravou) | <input type="checkbox"/> Dopravní značení v obci (dopravní značky, zrcadla, měřiče rychlosti, autobusové zastávky apod.) |
| <input type="checkbox"/> Přetížení dopravních komunikací (zácpy, nákladní automobily v obci aj.) | <input type="checkbox"/> Veřejné osvětlení v obci |
| <input type="checkbox"/> Vybudovat kanalizaci a ČOV | <input type="checkbox"/> Vybudovat plynofikaci |
| <input type="checkbox"/> Vybudovat vodovod (zkvalitnění zásobování pitnou vodou) | <input type="checkbox"/> Provést úpravu veřejných prostranství (úprava navesí, parků, výsadba zeleně) |
| <input type="checkbox"/> Pořídit techniku pro úpravu a údržbu veřejných prostranství | |
| <input type="checkbox"/> Jiné—vypište jaké: | |

V. Podpora cestovního ruchu—mám zájem zlepšit / vybudovat:

- | | | |
|----------------------------------------------------------------------------------------|------------------------------------------------------------|----------------------------------------------|
| <input type="checkbox"/> Stav venkovských budov a památek | | |
| <input type="checkbox"/> Infrastruktura cestovního ruchu—rozšířit / vybudovat: | | |
| <input type="checkbox"/> Půjčovnu (kol a jiných sportovních potřeb aj.) | <input type="checkbox"/> Ubytovací kapacity | <input type="checkbox"/> Stravovací zařízení |
| <input type="checkbox"/> Naučnou stezku s odpočinkovými místy | <input type="checkbox"/> Rozvoj sítě cyklotras vč. značení | <input type="checkbox"/> Vybudovat rozhlednu |
| <input type="checkbox"/> Vybudovat turistické informační středisko | | |
| <input type="checkbox"/> Propagace obce (povědomí o místních památkách a zvycích) | | |
| <input type="checkbox"/> Vytvořit propagační materiál ke konkrétnímu turistickému cíli | | |
| <input type="checkbox"/> Jiná oblast—uveďte jaká: | | |

VI. Životní prostředí—chci zlepšit:

- | | | |
|------------------------------------------------------------------------------------------------|-------------------------------------------------------------------------------|----------------------------------------------------------------------------|
| <input type="checkbox"/> Kvalitu ovzduší | <input type="checkbox"/> Hluk | <input type="checkbox"/> Výskyt černých skládek |
| <input type="checkbox"/> Nakládání s odpady (třídění a likvidace odpadů) | <input type="checkbox"/> Znečištění vod (vč. Regenerace vodních ploch a toků) | <input type="checkbox"/> Čištění odpadních vod (čističky) |
| <input type="checkbox"/> Čistotu v obci (údržba veřejného zeleného prostranství, chodníků aj.) | <input type="checkbox"/> Ohrožení půdy v obci erozí, degradací nebo povodněmi | <input type="checkbox"/> Využití obnovitelných zdrojů a energie na venkově |
| <input type="checkbox"/> Zateplování veřejných budov na venkově | | |

Konkretizujte:

.....

VII. Podnikání a zemědělství (vyplňuje pouze podnikatel) - mám zájem o:

- | | |
|------------------------------------------------------------------|------------------------------------------------------------------------------|
| <input type="checkbox"/> Nákup stroje / technologie | <input type="checkbox"/> Vybudovat / rekonstruovat / modernizovat provozovnu |
| <input type="checkbox"/> Získat finance na propagaci a marketing | <input type="checkbox"/> Mezinárodní spolupráce |
| <input type="checkbox"/> Nákup ostatního vybavení pro provozovnu | <input type="checkbox"/> Zajistit odborné vzdělávání pro své zaměstnance |

Konkretizujte:

.....

VIII. Máte jiné návrhy, popřípadě záměry, které v dotazníku nezaznamenaly?

.....

.....

.....

.....

.....